



PRINCIPALES STATISTIQUES RELATIVES AUX PETITES ENTREPRISES JANVIER 2019

Innovation, Sciences et Développement économique Canada
Direction générale de la petite entreprise
Direction de Recherche et analyse

www.ic.gc.ca/statistiquespe

Cette publication est également offerte en ligne en format HTML prêt à imprimer (www.ic.gc.ca/statistiquespe).

Pour obtenir un exemplaire de cette publication ou un format substitut (Braille, gros caractères), veuillez remplir le [formulaire de demande de publication](#) ou communiquer avec :

Centre de services Web
Innovation, Sciences et Développement économique Canada
Édifice C.D. Howe
235, rue Queen
Ottawa (Ontario) K1A 0H5
Canada

Téléphone (sans frais au Canada) : 1-800-328-6189

Téléphone (international) : 613-954-5031

ATS (pour les personnes malentendantes) : 1-866-694-8389

Les heures de bureau sont de 8 h 30 à 17 h (heure de l'Est).

Courriel : ISDE@Canada.ca

Autorisation de reproduction

À moins d'indication contraire, l'information contenue dans cette publication peut être reproduite, en tout ou en partie et par quelque moyen que ce soit, sans frais et sans autre permission du ministère de l'Industrie, pourvu qu'une diligence raisonnable soit exercée afin d'assurer l'exactitude de l'information reproduite, que le ministère de l'Industrie soit mentionné comme organisme source et que la reproduction ne soit présentée ni comme une version officielle ni comme une copie ayant été faite en collaboration avec le ministère de l'Industrie ou avec son consentement.

Pour obtenir l'autorisation de reproduire l'information contenue dans cette publication à des fins commerciales, veuillez demander [l'affranchissement du droit d'auteur de la Couronne](#) ou communiquer avec le Centre de services Web aux coordonnées ci-dessus.

© Sa Majesté la Reine du Chef du Canada, représentée par le ministre de l'Industrie, 2019

N° de catalogue lu186-1F-PDF

ISSN 1718-3472

N.B. Dans cette publication, la forme masculine désigne tant les femmes que les hommes.

Also available in English under the title *Key Small Business Statistics – January 2019*.

TABLE DES MATIÈRES

AVANT-PROPOS.....	2
POINTS SAILLANTS	3
1. NOMBRE D'ENTREPRISES.....	5
1.1 COMBIEN Y A-T-IL DE PME AU CANADA?.....	5
1.2 COMBIEN D'ENTREPRISES NAISSENT ET DISPARAISSENT CHAQUE ANNÉE?	7
1.3 QUELLES PROPORTIONS DE NOUVELLES ENTREPRISES SURVIVENT DURANT LES 10 PREMIÈRES ANNÉES?	10
2. EMPLOI	11
2.1 COMBIEN DE PERSONNES TRAVAILLENT POUR LES PME?	11
2.2 QUELLE A ÉTÉ LA CROISSANCE DE L'EMPLOI AU COURS DE LA PÉRIODE 2013-2017?	14
3. CROISSANCE.....	16
3.1 QUELLE EST LA PROPORTION D'ENTREPRISES À FORTE CROISSANCE?	16
4. EXPORTATION DE BIENS	18
4.1 DANS QUELLES PROVINCES SE TROUVENT LES PLUS FORTES CONCENTRATIONS D'EXPORTATEURS?	18
4.2 QUELLE EST LA CONTRIBUTION DES PME AUX EXPORTATIONS CANADIENNES?	19
4.3 QUELLES SONT LES PRINCIPALES DESTINATIONS DES EXPORTATIONS CANADIENNES?	21
5. PRODUIT INTÉRIEUR BRUT	22
5.1 QUELLE EST LA CONTRIBUTION DES PME AU PRODUIT INTÉRIEUR BRUT DU CANADA?	22

AVANT-PROPOS

La publication intitulée *Principales statistiques relatives aux petites entreprises* renferme des données statistiques sur le secteur canadien des entreprises, l'accent étant mis sur les petites et moyennes entreprises (PME). Cette édition renferme des données sur les questions suivantes :

- Combien y a-t-il de PME au Canada?
- Combien d'entreprises naissent et disparaissent chaque année?
- Quelles sont les proportions de nouvelles entreprises qui survivent durant les 10 premières années?
- Combien de personnes travaillent pour les PME?
- Quelle a été la croissance de l'emploi au cours de la période 2013-2017?
- Quelle est la proportion d'entreprises à forte croissance?
- Dans quelles provinces se trouvent les plus fortes concentrations d'exportateurs?
- Quelle est la contribution des PME aux exportations canadiennes?
- Quelles sont les principales destinations des exportations canadiennes?
- Quelle est la contribution des PME au produit intérieur brut du Canada?

Dans la présente publication, la définition de ce qui constitue une « entreprise » peut varier quelque peu selon les sources statistiques utilisées. Une liste de ces sources et des liens menant aux définitions utilisées se trouve ci-dessous :

- Registre des entreprises : http://www23.statcan.gc.ca/imdb-bmdi/document/1105_D16_T9_V1-fra.htm;
- Indicateurs de l'entrepreneuriat : http://www23.statcan.gc.ca/imdb/p2SV_f.pl?Function=getSurvey&SDDS=5157;
- Enquête sur la population active : http://www23.statcan.gc.ca/imdb/p2SV_f.pl?Function=getSurvey&lang=en&db=imdb&adm=8&dis=2&SDDS=3701;
- Commerce selon les caractéristiques des exportateurs de biens : http://www23.statcan.gc.ca/imdb/p2SV_f.pl?Function=getSurvey&SDDS=5124.

Innovation, Sciences et Développement économique Canada (ISDE) définit l'entreprise en fonction du nombre d'employés rémunérés. Les travailleurs autonomes et les entreprises « indéterminées » ne sont donc généralement pas inclus dans la présente publication, puisqu'ils ne comptent aucun employé rémunéré¹.

1. Les travailleurs autonomes peuvent être ou non constitués en société et recourir ou non à une aide rémunérée. Les entreprises « indéterminées » comprennent des travailleurs autonomes et contractuels.

Dans la présente publication, une PME est définie comme un établissement commercial comptant entre 1 et 499 employés rémunérés et, plus précisément :

- une petite entreprise compte de 1 à 99 employés rémunérés²;
- une moyenne entreprise compte de 100 à 499 employés rémunérés;
- une grande entreprise compte 500 employés rémunérés ou plus.

Notes sur les données et les statistiques :

- Les statistiques sur le financement, l'innovation et les caractéristiques des propriétaires ont été enlevées de la présente édition. Ces statistiques provenaient toutes de l'*Enquête sur le financement et la croissance des petites et moyennes entreprises* de 2014 de Statistique Canada. Des profils seront préparés lorsque les statistiques de l'Enquête de 2017 seront disponibles, soit à la fin de 2018.
- Plusieurs statistiques sur le travail autonome ont été ôtées des *Principales statistiques relatives aux petites entreprises*.

La nouvelle édition et les publications antérieures sont affichées sur le site Web Recherche et statistique sur la PME, à l'adresse www.ic.gc.ca/recherchePME.

POINTS SAILLANTS

NOMBRE D'ENTREPRISES, NAISSANCES ET DÉCÈS

- En décembre 2017, l'économie canadienne comptait au total 1,18 million d'entreprises avec employés. De ce nombre, 1,15 million (97,9 %) étaient des petites entreprises, 21 926 (1,9 %) étaient des entreprises de taille moyenne et 2 939 (0,2 %) étaient des grandes entreprises.
- Au cours de la période 2010-2015, le nombre annuel moyen de PME créées était de 95 000 et le nombre annuel moyen de PME qui ont fermé leurs portes était de 85 000.
- En moyenne 47,8 % des PME créées dans le secteur des biens survivent au moins 10 ans comparativement à 42,9 % dans le secteur des services.

EMPLOI

- En 2017, les petites entreprises employaient près de 8,29 millions de personnes au Canada, soit 69,7 % de l'ensemble de la main-d'œuvre du secteur privé. À titre de comparaison, les moyennes entreprises employaient 2,37 millions de personnes (19,9 % de la main-d'œuvre du secteur privé) et les grandes entreprises, 1,23 million (10,4 %).

2. On observe également d'autres ventilations au sein de ce groupe. Par exemple, les entreprises comptant de 1 à 4 employés sont définies comme étant des micro-entreprises.

- Entre 2013 et 2017, les petites entreprises ont été responsables de la majeure partie (67,5 %) de la croissance nette de l'emploi³, qui s'est élevée à près de 640 000 emplois. Les moyennes entreprises ont contribué à 17,8 % de cette croissance nette et les grandes entreprises y ont contribué pour 14,7 %.

ENTREPRISES À FORTE CROISSANCE

- En 2015, les entreprises à forte croissance représentaient 3,2 % des entreprises comptant 10 employés ou plus au Canada, selon la croissance de l'emploi.
- Les entreprises à forte croissance sont présentes dans chaque secteur de l'économie et ne se concentrent pas uniquement dans les industries du savoir. La plus forte concentration de ces entreprises, selon la croissance de l'emploi au cours de la période 2013-2015 au Canada, se retrouvait dans l'industrie de l'information (5,9 %), le secteur de l'extraction minière et de l'extraction de pétrole et de gaz (5,4 %) et le secteur de l'agriculture (5,0 %).

EXPORTATIONS DE BIENS

- En 2017, 48 454 établissements canadiens ont exporté des biens d'une valeur totalisant 483,6 milliards de dollars.
- En 2017, l'Ontario comptait 48,4 établissements exportateurs par millier d'établissements, suivi du Manitoba avec 43,9 et du Québec avec 43,1.
- En 2017, les PME ont contribué à 41,9 % de la valeur totale des exportations de biens.
- En 2017, les principales destinations des exportations canadiennes étaient les États-Unis, suivis de la Chine et du Royaume-Uni.

CONTRIBUTION DES PETITES ENTREPRISES AU PRODUIT INTÉRIEUR BRUT

- En 2014, la contribution des petites entreprises au produit intérieur brut (PIB) généré par le secteur privé était de 41,5 %, celle des moyennes entreprises était de 11,0 % et celle des grandes entreprises était de 47,5 %.
- En 2014, la contribution des PME au PIB s'élevait en moyenne à 43,6 % dans le secteur de la production des biens, comparativement à 74,5 % dans le secteur des services.

3. La croissance nette de l'emploi est la différence de l'emploi total entre deux années.

1. NOMBRE D'ENTREPRISES

1.1 COMBIEN Y A-T-IL DE PME AU CANADA?

En décembre 2017, le Canada comptait 1,18 million d'entreprises avec employés (tableau 1), dont 1,15 million de petites entreprises (97,9 %), 21 926 moyennes entreprises (1,9 %) et 2 939 grandes entreprises (0,2 %).

Plus de la moitié des petites entreprises avec employés au Canada sont établies en Ontario et au Québec (417 742 et 236 705 petites entreprises, respectivement). L'Ouest canadien compte un nombre élevé de petites entreprises, la Colombie-Britannique arrivant en tête avec 179 517 petites entreprises en décembre 2017. Dans la région de l'Atlantique, la Nouvelle-Écosse est la province qui compte le plus grand nombre de petites entreprises, soit 28 874.

La province comptant le plus grand nombre d'entreprises par millier d'habitants âgés de 18 ans et plus est l'Île-du-Prince-Édouard (49,4), suivie de l'Alberta (48,8). En revanche, c'est au Québec qu'il y a le plus petit nombre d'entreprises par millier d'adultes (35,3), suivi par l'Ontario (37,2) et la Nouvelle-Écosse (37,3).

Tableau 1 : Nombre total d'entreprises avec employés selon la taille de l'entreprise et nombre de PME par millier d'habitants dans la province, décembre 2017

Province ou territoire	Petites entreprises (1-99 employés)		Moyennes entreprises (100-499 employés)		Grandes entreprises (500+ employés)		Total	Nombre d'entreprises par millier d'habitants (18 ans et +)
	Nombre	%	Nombre	%	Nombre	%		
Terre-Neuve-et-Labrador	16 580	97,9	310	1,8	43	0,3	16 933	38,7
Île-du-Prince-Édouard	5 963	98,3	94	1,5	11	0,2	6 068	49,4
Nouvelle-Écosse	28 874	97,9	554	1,9	68	0,2	29 496	37,3
Nouveau-Brunswick	24 827	98,0	449	1,8	59	0,2	25 335	40,5
Québec	236 705	97,9	4 447	1,8	603	0,2	241 755	35,3
Ontario	417 742	97,7	8 744	2,0	1 232	0,3	427 718	37,2
Manitoba	38 226	97,6	822	2,1	122	0,3	39 170	37,8
Saskatchewan	40 072	98,3	625	1,5	86	0,2	40 783	45,4
Alberta	160 264	98,0	2 933	1,8	387	0,2	163 584	48,8
Colombie-Britannique	179 517	98,3	2 829	1,5	324	0,2	182 670	46,1
Territoires	3 999	97,0	119	2,9	4	0,1	4 122	46,4
Canada	1 152 769	97,9	21 926	1,9	2 939	0,2	1 177 634	39,7

Sources : Statistique Canada, tableau 33-10-0037-01 - Nombre d'entreprises canadiennes, avec employés, décembre 2017, et tableau 17-10-0005-01 - Estimations de la population au 1er juillet, par âge et sexe; et calculs d'ISDE.

Sur les 1 177 634 entreprises avec employés au Canada, 21,6 % sont en activité dans le secteur des biens et 78,4 %, dans le secteur des services (tableau 2). Les micro-entreprises (de 1 à 4 employés) représentent 53,8 % des entreprises canadiennes. En ajoutant celles qui comptent entre 5 et 9 employés, ce pourcentage passe à 73,4 %. En d'autres mots, près de 3 entreprises sur 4 au Canada comptent entre 1 et 9 employés. Il est à noter que la distribution des entreprises selon le nombre d'employés varie légèrement entre le secteur des biens et celui des services.

Tableau 2 : Nombre d'entreprises avec employés selon la taille de l'entreprise (nombre d'employés), décembre 2017

Nombre d'employés	Biens		Services		Total	
	Nombre	% cumulatif	Nombre	% cumulatif	Nombre	% cumulatif
1 à 4 employés	144 678	56,9	489 385	53,0	634 063	53,8
5 à 9 employés	49 059	76,2	181 798	72,7	230 857	73,4
10 à 19 employés	27 736	87,2	125 065	86,2	152 801	86,4
20 à 49 employés	19 723	94,9	81 630	95,1	101 353	95,0
50 à 99 employés	7 049	97,7	26 646	97,9	33 695	97,9
Petites entreprises (1-99 employés)	248 245	97,7	904 524	97,9	1 152 769	97,9
100 à 199 employés	3 526	99,1	11 316	99,2	14 842	99,1
200 à 499 employés	1 797	99,8	5 287	99,7	7 084	99,8
500 employés ou plus	538	100,0	2 401	100,0	2 939	100,0
Total	254 106	21,6	923 528	78,4	1 177 634	

Note : D'après la définition, le secteur des biens regroupe les secteurs suivants : agriculture, foresterie, et pêche et chasse; extraction minière, exploitation en carrière et extraction de pétrole et de gaz; services publics; construction; et fabrication. Le secteur des services regroupe les secteurs suivants : commerce de gros, commerce de détail; transport et entreposage; industrie de l'information et industrie culturelle; finance et assurances; services immobiliers et services de location et de location à bail; services professionnels, scientifiques et techniques; gestion de sociétés et d'entreprises; services administratifs, services de soutien, services de gestion des déchets et services d'assainissement; services d'enseignement; soins de santé et assistance sociale; arts, spectacles et loisirs; services d'hébergement et de restauration; autres services (sauf les administrations publiques); et administrations publiques.

Source : Statistique Canada, tableau 33-10-0037-01 - Nombre d'entreprises canadiennes, avec employés, décembre 2017.

À eux seuls, quatre secteurs d'activités – construction; commerce de détail; services professionnels, scientifiques et techniques; et autres services (sauf les administrations publiques) – comptaient 538 542 entreprises, ce qui représentait 45,7 % des entreprises canadiennes (tableau 3). Le secteur des soins de santé et de l'assistance sociale comptait également un nombre important d'entreprises, soit 112 166 entreprises ou 9,5 % des entreprises canadiennes. Ainsi, plus de la moitié (55,3 %) des entreprises canadiennes se retrouvaient dans 5 des 20 secteurs d'activités au Canada.

Dans quatre secteurs d'activités, plus de 99 % des entreprises sont de petite taille. Il s'agit des secteurs suivants : agriculture, foresterie, pêche et chasse; services immobiliers et services de location et de location à bail; services professionnels, scientifiques et techniques, et autres services (sauf les administrations publiques). En revanche, seulement 82,5 % des entreprises du secteur des administrations publiques et 86,6 % de celles du secteur de la gestion de sociétés et d'entreprises sont des petites entreprises.

Tableau 3 : Nombre d'entreprises avec employés selon le secteur d'activités et le nombre d'employés, décembre 2017

	Petites entreprises (1-99 employés)		Moyennes entreprises (100-499 employés)		Grandes entreprises (500+ employés)		Total
	Nombre	%	Nombre	%	Nombre	%	Nombre
Secteur de la production des biens	248 245	97,7	5 323	2,1	538	0,2	254 106
Agriculture, foresterie, pêche et chasse	47 665	99,4	292	0,6	10	0,0	47 967
Extraction minière, exploitation en carrière, et extraction de pétrole et de gaz	8 844	95,4	338	3,6	88	0,9	9 270
Services publics	1 286	90,1	109	7,6	32	2,2	1 427
Construction	143 451	98,9	1 432	1,0	117	0,1	145 000
Fabrication	46 999	93,2	3 152	6,2	291	0,6	50 442
Secteur des services	904 524	97,9	16 603	1,8	2 401	0,3	923 528
Commerce de gros	57 234	98,0	1 076	1,8	66	0,1	58 376
Commerce de détail	140 001	97,9	2 961	2,1	28	0,0	142 990
Transport et entreposage	66 231	98,2	1 053	1,6	150	0,2	67 434
Industrie de l'information et industrie culturelle	17 365	96,5	544	3,0	80	0,4	17 989
Finance et assurances	41 080	97,8	766	1,8	145	0,3	41 991
Services immobiliers et services de location et de location à bail	50 366	99,1	389	0,8	49	0,1	50 804
Services professionnels, scientifiques et techniques	141 551	99,1	1 185	0,8	108	0,1	142 844
Gestion de sociétés et d'entreprises	5 933	86,6	663	9,7	254	3,7	6 850
Services administratifs, services de soutien, services de gestion des déchets et services d'assainissement	50 874	96,6	1 565	3,0	219	0,4	52 658
Services d'enseignement	13 065	93,1	534	3,8	434	3,1	14 033
Soins de santé et assistance sociale	109 543	97,7	2 257	2,0	366	0,3	112 166
Arts, spectacles et loisirs	17 462	96,4	571	3,2	76	0,4	18 109
Services d'hébergement et de restauration	80 003	98,2	1 389	1,7	58	0,1	81 450
Autres services (sauf les administrations publiques)	107 108	99,4	568	0,5	32	0,0	107 708
Administrations publiques	6 708	82,5	1 082	13,3	336	4,1	8 126
Toutes les industries	1 152 769	97,9	21 926	1,9	2 939	0,2	1 177 634

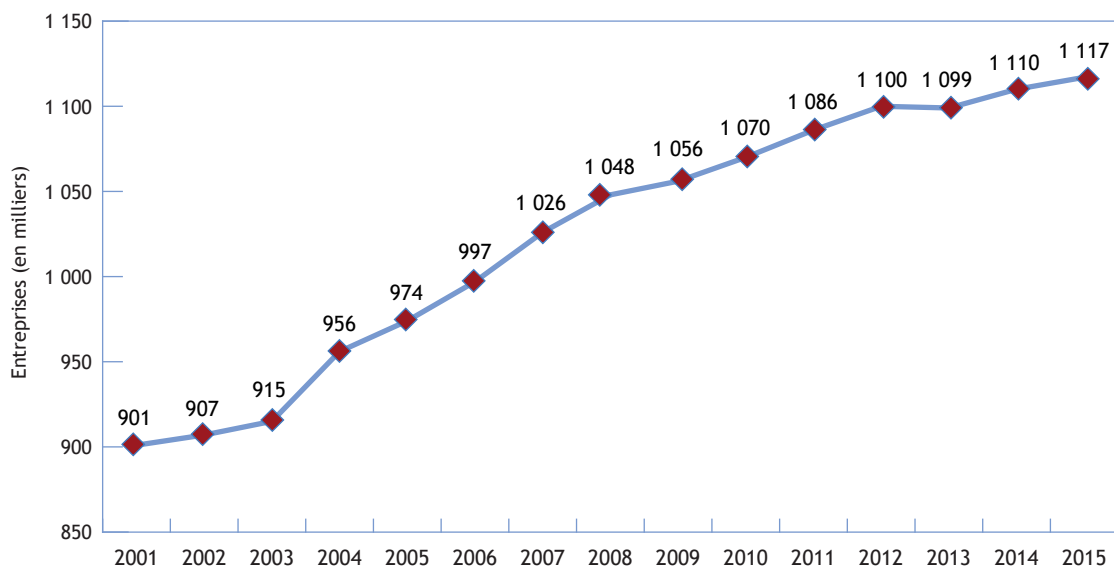
Source : Statistique Canada, tableau 33-10-0037-01 - Nombre d'entreprises canadiennes, avec employés, décembre 2017.

1.2 COMBIEN D'ENTREPRISES NAISSENT ET DISPARAISSENT CHAQUE ANNÉE?

La croissance ou la décroissance du nombre d'entreprises est le résultat net de la création et de la fermeture d'entreprises au cours d'une période donnée. Ce phénomène est souvent qualifié de « destruction créatrice ». Au cours de la période allant de 2001 à 2015, le nombre d'entreprises a augmenté à chaque année, sauf en 2013 où il y a eu plus de fermetures (96 400) d'entreprises que

de naissances (95 400)⁴ (figure 1). En moyenne, 95 000 entreprises ont été créées chaque année entre 2010 et 2015 et 85 000 ont fermé leurs portes.

Figure 1 : Nombre d'entreprises comptant au moins un employé, Canada, 2001-2015



Source : Statistique Canada, Centre canadien d'élaboration de données et de recherche économique (CDRE), Fichier de microdonnées longitudinales des comptes nationaux.

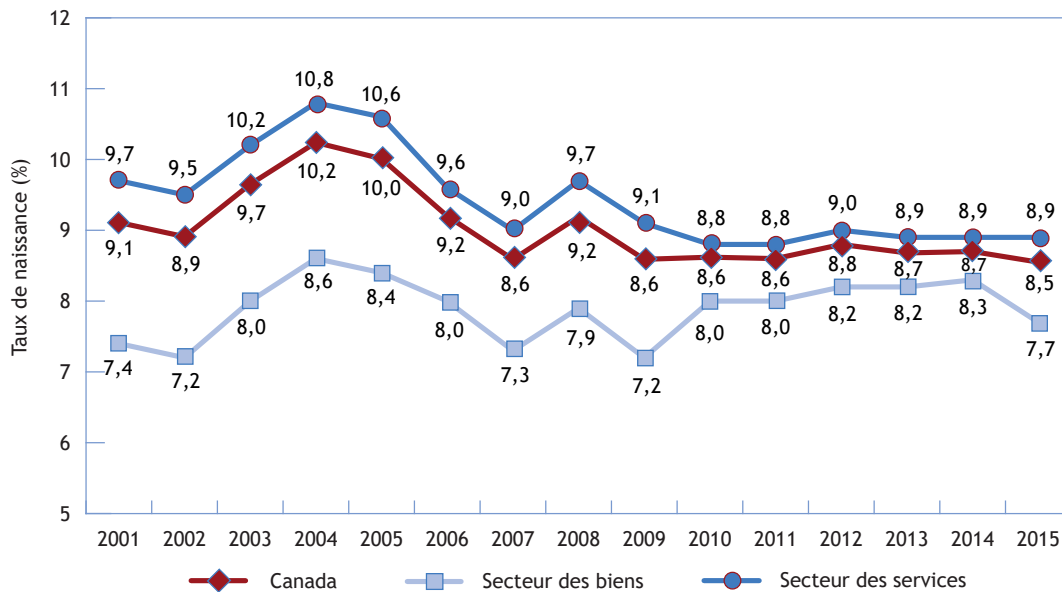
Tout au long de la période 2001-2015, le taux de naissance des entreprises a été plus faible dans le secteur de biens que dans celui des services (figure 2). Entre 2010 et 2015, le taux de naissance moyen dans le secteur des biens était en effet de 8,1 %, comparativement à 8,9 % dans le secteur des services. En moyenne chaque année entre 2010 et 2015, 23 400 entreprises ont été créées et 20 000 ont fermé leurs portes dans le secteur des biens, alors que dans le secteur des services, 71 600 entreprises ont été créées et 65 000 ont fermé leurs portes.

Cet écart sectoriel entre les taux de naissance pourrait s'expliquer par un coût d'entrée et un niveau de concurrence différents. Si c'est effectivement le cas, on pourrait observer des taux de naissance plus élevés dans les secteurs affichant un coût d'entrée faible ou un haut niveau de concurrence que dans les autres secteurs.

Le taux de naissance des entreprises est inversement lié à la taille de ces dernières lors de leur entrée sur le marché. Plus l'entreprise compte d'employés lorsqu'elle commence ses activités, plus le taux de naissance est faible (figure 3). En moyenne, au cours de la période 2010-2015, les taux de naissances ont été de 11,0 %, 3,5 %, 2,1 % et 1,5 % pour les entreprises dont la taille était respectivement de 1 à 4, de 5 à 19, de 20 à 49 et de 50 à 99 employés.

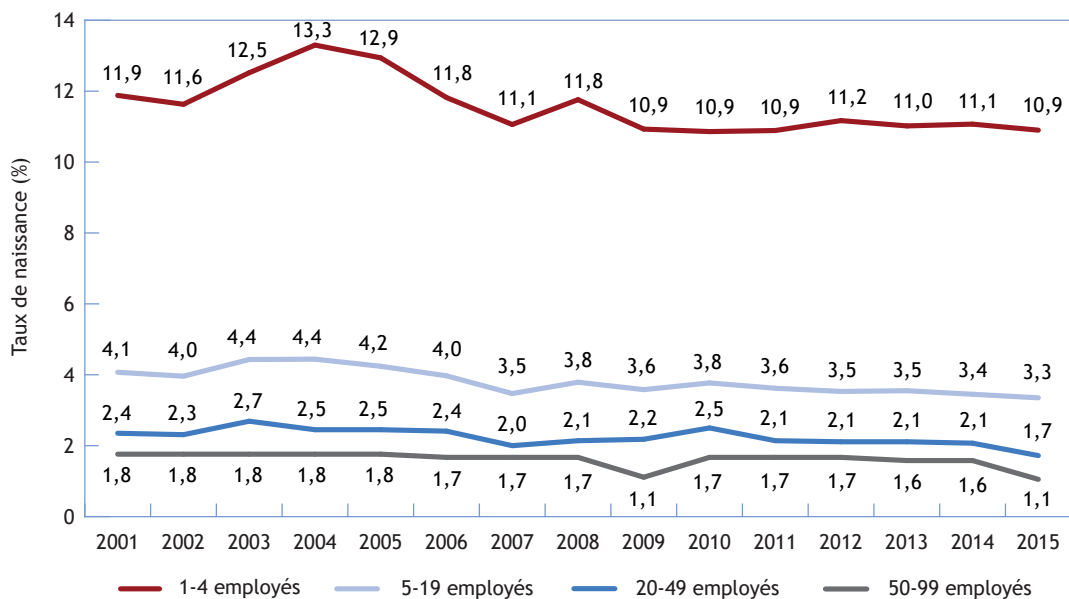
4. Il existe plusieurs sources de données à Statistique Canada (dont la *Base de données des indicateurs d'entrepreneuriat* et le *Programme d'analyse longitudinale de l'emploi*) qui présentent des données similaires sur les naissances et les fermetures d'entreprises. Les différences de niveau entre ces sources et les données produites par le Centre canadien d'élaboration de données et de recherche économique (CDRE) de Statistique Canada à partir du Fichier de microdonnées longitudinales des comptes nationaux (FMLCN) proviennent de concepts méthodologiques et de sources de données différentes. Notre choix s'est arrêté sur les données produites par le CDRE à partir du FMLCN car, en plus de produire le nombre de naissances et de fermetures d'entreprises, le taux de survie des entreprises naissantes est également disponible.

Figure 2 : Taux de naissance des entreprises comptant un employé ou plus, Canada et principaux secteurs d'activité, 2001-2015



Source : Statistique Canada, Centre canadien d'élaboration de données et de recherche économique (CDRE), Fichier de microdonnées longitudinales des comptes nationaux.

Figure 3 : Taux de naissance selon la taille initiale de l'entreprise, Canada, 2001-2015



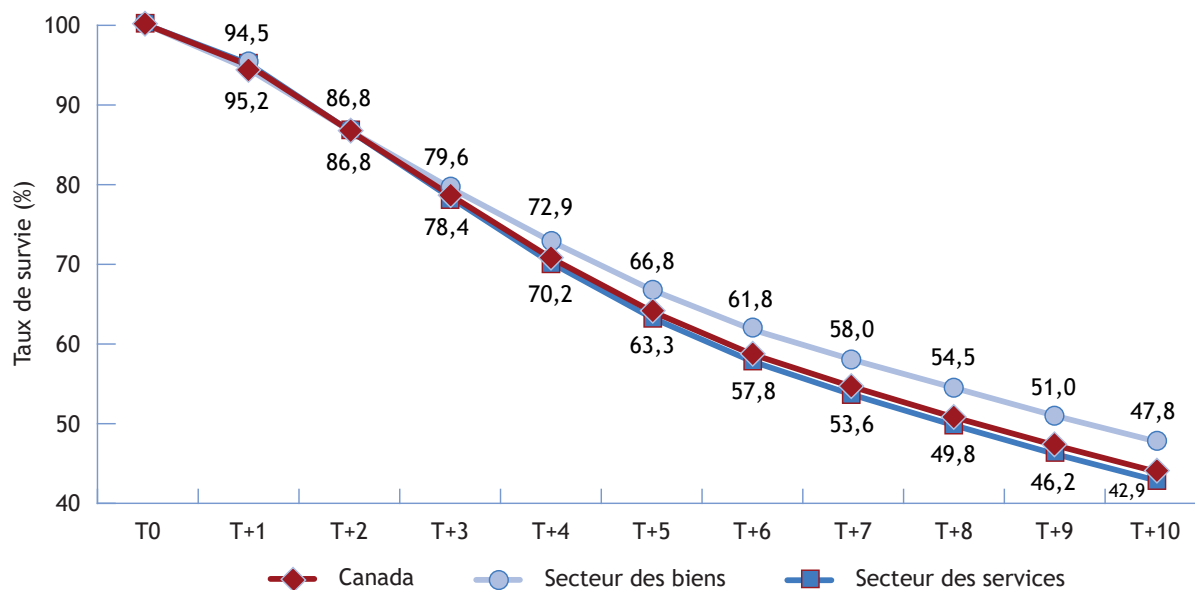
Source : Statistique Canada, Centre canadien d'élaboration de données et de recherche économique (CDRE), Fichier de microdonnées longitudinales des comptes nationaux.

La grande majorité des entreprises comptaient de 1 à 4 employés lors de leur lancement. Sur les 95 000 entreprises créées en moyenne chaque année au cours de la période 2010-2015, près de 89,8 % (soit 85 270 entreprises), avaient de 1 à 4 employés au départ. Au cours de cette période, 8,7 %, 1,3 % et 0,2 % des nouvelles entreprises ont commencé leurs activités avec une taille respective de 5 à 19, de 20 à 49 et de 50 à 99 employés. Pour ce qui est du nombre moyen de 85 000 fermetures par année, 90,2 %, 8,9 %, 0,8 % et 0,1 % ont eu lieu parmi les entreprises qui avaient une taille respective de 1 à 4, de 5 à 19, de 20 à 49 et de 50 à 99 employés.

1.3 QUELLES PROPORTIONS DE NOUVELLES ENTREPRISES SURVIVENT DURANT LES 10 PREMIÈRES ANNÉES?

Les entreprises du secteur des biens et celles du secteur des services ont affiché un taux de survie similaire au cours des deux premières années (T+1 et T+2) suivant l'année de leur création (T0) (figure 4). Ensuite, c'est-à-dire à partir de la troisième année (T+3), le taux de survie des entreprises du secteur des biens est devenu supérieur à celui des entreprises du secteur des services. Après cinq années (T+5), 66,8 % des entreprises du secteur des biens étaient encore en activité comparativement à 63,3 % des entreprises du secteur des services. Après 10 années (T+10), le taux de survie des entreprises du secteur des biens était de 47,8 % alors que pour celles du secteur des services, il était de 42,9 %.

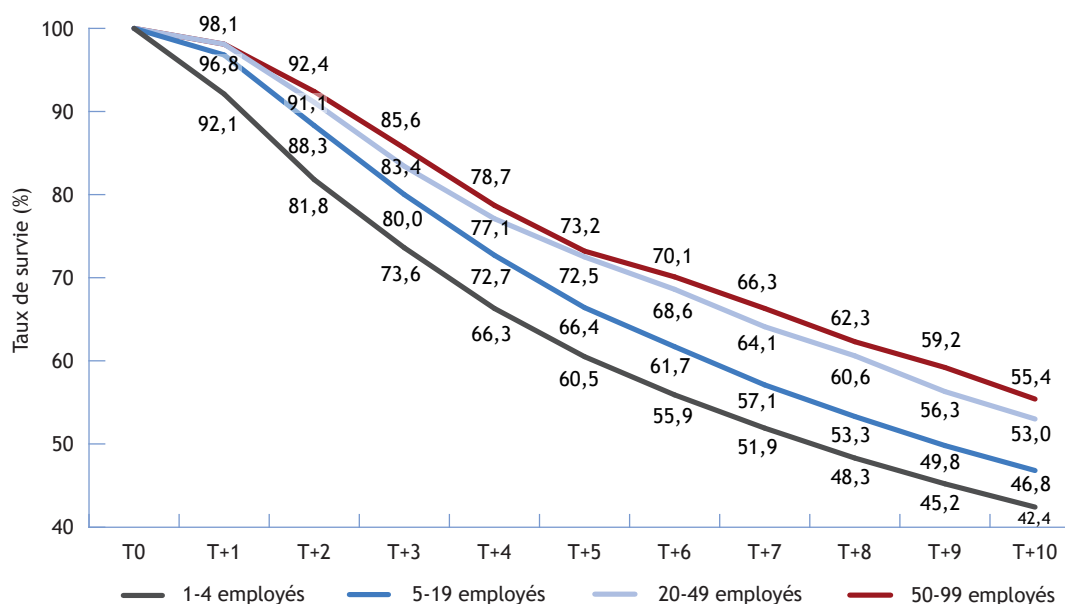
Figure 4 : Taux de survie des entreprises comptant un employé ou plus, secteur des biens et secteur des services, Canada



Source : Statistique Canada, Centre canadien d'élaboration de données et de recherche économique (CDRE), Fichier de microdonnées longitudinales des comptes nationaux.

Il y a une corrélation positive entre le taux de survie des entreprises et leur taille initiale (figure 5). Les entreprises qui ont commencé leurs activités avec un grand nombre d'employés ont un taux de survie supérieur à celles qui ont débuté avec un petit nombre d'employés. Après 5 et 10 années (T+5 et T+10), respectivement 60,5 % et 42,4 % des entreprises qui avaient commencé leurs activités avec un effectif de 1 et 4 employés étaient encore actives, comparativement à 73,2 % et 55,4 % respectivement des entreprises qui avaient commencé leurs activités avec un effectif de 50 à 99 employés.

Figure 5 : Taux de survie selon la taille de l'entreprise lors de son lancement



Source : Statistique Canada, Centre canadien d'élaboration de données et de recherche économique (CDRE), Fichier de microdonnées longitudinales des comptes nationaux.

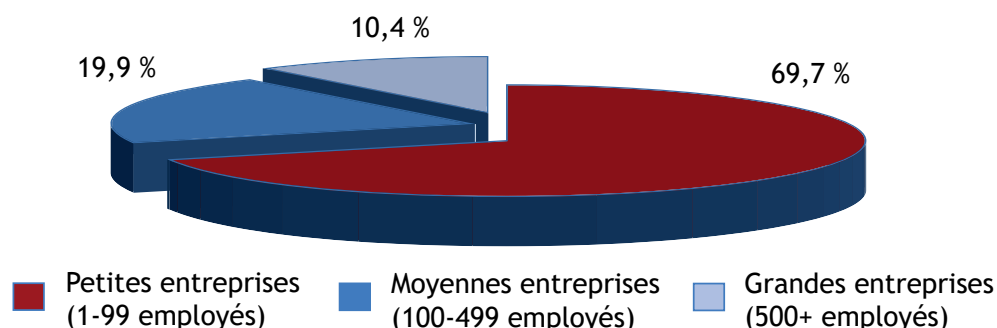
2. EMPLOI

2.1 COMBIEN DE PERSONNES TRAVAILLENT POUR LES PME?

En 2017, les entreprises du secteur privé⁵ employaient près de 11,9 millions de personnes au Canada. La majorité de ces employés travaillaient pour des petites entreprises, soit 69,7 % (8,29 millions) de la main-d'œuvre du secteur privé, comparativement à 19,9 % (2,37 millions) pour les moyennes entreprises et à 10,4 % (1,23 million) pour les grandes entreprises (figure 6). Au total, les PME employaient 89,6 % (10,67 millions) de la main-d'œuvre du secteur privé, ce qui témoigne du rôle important qu'elles jouent dans l'emploi des Canadiens.

5. On trouve des employés du secteur privé dans tous les secteurs de l'économie canadienne, sauf dans les administrations publiques.

Figure 6 : Distribution de l'emploi des entreprises du secteur privé selon la taille de l'entreprise, 2017



Sources : Statistique Canada, *Enquête sur la population active*; et calculs d'ISDE.

Les PME jouent un rôle essentiel dans l'emploi des Canadiens partout au pays. À l'échelle provinciale, c'est à Terre-Neuve-et-Labrador et à l'Île-du-Prince-Édouard que le pourcentage d'emplois dans les PME au sein du secteur privé est le plus élevé, soit 94,0 % et 93,9 % respectivement (tableau 4). En revanche, c'est au Québec et en Ontario que ce pourcentage est le plus faible, soit 87,4 % et 88,3 % respectivement. Le total des emplois dans le secteur privé en Ontario et au Québec s'élève à 7 426 100, ce qui représente plus de 60 % des emplois dans le secteur privé au pays.

Tableau 4 : Nombre d'emplois total dans le secteur privé selon la province et la taille de l'entreprise, 2017

Province	Petites entreprises (1-99 employés)		Moyennes entreprises (100-499 employés)		Pourcentage d'emplois dans les PME	Grandes entreprises (500+ employés)		Total (en milliers)
	Nombre (en milliers)	%	Nombre (en milliers)	%		Nombre (en milliers)	%	
Terre-Neuve-et-Labrador	107,7	76,3	25,0	17,7	94,0	8,5	6,0	141,2
Île-du-Prince-Édouard	34,4	78,5	6,8	15,4	93,9	2,7	6,1	43,8
Nouvelle-Écosse	206,5	74,7	50,7	18,3	93,1	19,2	6,9	276,4
Nouveau-Brunswick	164,5	72,9	43,8	19,4	92,2	17,5	7,8	225,8
Québec	1 822,1	66,6	569,7	20,8	87,4	343,8	12,6	2 735,5
Ontario	3 145,1	67,1	995,2	21,2	88,3	550,2	11,7	4 690,6
Manitoba	287,4	72,6	74,8	18,9	91,5	33,5	8,5	395,8
Saskatchewan	250,8	76,9	54,7	16,8	93,6	20,8	6,4	326,3
Alberta	1 087,1	74,0	253,8	17,3	91,3	128,3	8,7	1 469,2
Colombie-Britannique	1 190,2	74,8	297,1	18,7	93,5	103,8	6,5	1 591,0
Canada	8 295,8	69,7	2 371,4	19,9	89,7	1 228,3	10,4	11 895,5

Sources : Statistique Canada, *Enquête sur la population active*; et calculs d'ISDE.

La répartition des emplois selon la taille de l'entreprise varie d'une industrie à l'autre. Les PME sont à l'origine de plus de 90 % de l'emploi dans six secteurs industriels : agriculture (99,3 %); autres services (99,0 %); services d'hébergement et de restauration (98,1 %); commerce de gros et de détail (95,9 %); construction (95,4 %); et services aux entreprises, services relatifs aux bâtiments et autres services de soutien (93,1 %) (tableau 5). Dans tous les secteurs industriels, au moins 70 % de la main-d'œuvre travaille dans des PME.

Tableau 5 : Nombre d'emplois total dans le secteur privé selon l'industrie et la taille de l'entreprise, 2017

	Petites entreprises (1-99 employés)		Moyennes entreprises (100-499 employés)		Pourcentage d'emplois dans les PME	Grandes entreprises (500+ employés)		Total (en milliers)
	Nombre (en milliers)	%	Nombre (en milliers)	%		Nombre (en milliers)	%	
Secteur de la production des biens	1 891,4	62,1	783,7	25,7	87,9	369,6	12,1	3 044,8
Agriculture	101,3	90,9	9,4	8,4	99,3	0,8	0,7	111,5
Foresterie, pêche, extraction minière, exploitation en carrière, et extraction de pétrole et de gaz	142,1	50,7	66,9	23,9	74,5	71,5	25,5	280,6
Services publics	6,8	44,9	3,8	25,4	70,3	4,5	29,7	15,1
Construction	821,3	82,1	133,4	13,3	95,4	45,6	4,6	1 000,3
Fabrication	819,9	50,1	570,2	34,8	84,9	247,2	15,1	1 637,3
Secteur des services	6 404,4	72,4	1 587,7	17,9	90,3	858,7	9,7	8 850,7
Commerce de gros et de détail	1 949,8	77,3	469,9	18,6	95,9	102,5	4,1	2 522,2
Transport et entreposage	350,8	57,8	160,8	26,5	84,3	95,5	15,7	607,1
Finance, assurances, services immobiliers et de location	551,7	61,5	182,8	20,4	81,8	163,1	18,2	897,6
Services professionnels, scientifiques et techniques	670,5	68,3	211,1	21,5	89,8	99,9	10,2	981,5
Services aux entreprises, services relatifs aux bâtiments et autres services de soutien	416,1	73,8	109,1	19,3	93,1	38,8	6,9	564,0
Services d'enseignement	65,1	61,6	17,8	16,8	78,5	22,7	21,5	105,6
Soins de santé et assistance sociale	537,1	55,7	194,7	20,2	75,9	232,4	24,1	964,2
Information, culture et loisirs	344,8	64,1	115,5	21,5	85,6	77,4	14,4	537,6
Services d'hébergement et de restauration	1 007,0	90,5	84,9	7,6	98,1	20,7	1,9	1 112,5
Autres services (sauf les administrations publiques)	511,6	91,6	41,1	7,4	99,0	5,8	1,0	558,5
Total	8 295,8	69,7	2 371,4	19,9	89,7	1 228,3	10,3	11 895,5

Sources : Statistique Canada, *Enquête sur la population active*; et calculs d'ISDE.

Le nombre d'employés travaillant dans des petites entreprises en 2017, était le plus élevé dans les industries suivantes (par ordre d'importance) : commerce de gros et de détail (1,95 million d'employés); services d'hébergement et de restauration (1,01 million); construction (0,82 million); et fabrication (0,82 million). Ces industries représentaient à elles seules 55,4 % de tous les emplois au sein des petites entreprises au Canada. Dans l'ensemble, les industries du secteur des biens représentaient 25,6 % de l'emploi total et 22,8 % des emplois au sein des petites entreprises. L'agriculture compte la plus grande proportion d'employés travaillant dans des petites entreprises (de 1 à 99 employés), soit 101 300 personnes sur un total de 111 500 employés dans le secteur, c'est-à-dire près de 91 %.

2.2 QUELLE A ÉTÉ LA CROISSANCE DE L'EMPLOI AU COURS DE LA PÉRIODE 2013-2017?

Entre 2013 et 2017, le changement net dans l'emploi total dans les entreprises du secteur privé a été de 639 200, ce qui correspond à un taux de croissance annuel moyen de 1,1 % (tableau 6). Au sein des petites entreprises, le changement net dans l'emploi a été de 431 600 et il s'est chiffré à 113 600 dans les moyennes entreprises, soit un taux de croissance annuel moyen de 1,1 % et 1,0 % respectivement. Par conséquent, la contribution au changement net dans l'emploi total a été de 67,5 % pour les petites entreprises et de 17,8 % pour les moyennes entreprises. Les PME ont donc été responsables de 85,3 % du changement net de l'emploi au cours des 5 dernières années (figure 7).

Tableau 6 : Taux de croissance annuel moyen et contribution au changement net de l'emploi du secteur privé par province et par taille d'entreprise, 2013-2017

Province	Petites entreprises (1-99 employés)			Moyennes entreprises (100-499 employés)			Grandes entreprises (500+ employés)			Total		
	TCAM* (%)	CNE** (000)	CCNE*** (%)	TCAM* (%)	CNE** (000)	CCNE*** (%)	TCAM* (%)	CNE** (000)	CCNE*** (%)	TCAM* (%)	CNE** (000)	CCNE*** (%)
Terre-Neuve-et-Labrador	-0,2	-1,1	26,8	-0,7	-0,9	20,5	-4,5	-2,2	52,6	-0,6	-4,2	100
Île-du-Prince-Édouard	0,8	1,4	47,4	4,1	1,2	42,7	2,3	0,3	9,8	1,4	2,9	100
Nouvelle-Écosse	-1,0	-10,9	88,4	-1,4	-3,7	29,5	2,5	2,2	-17,9	-0,9	-12,4	100
Nouveau-Brunswick	0,1	0,9	—	-0,6	-1,4	—	0,8	0,7	—	0,0	0,2	100
Québec	0,8	70,9	55,8	1,3	36,5	28,7	1,2	19,8	15,5	1,0	127,2	100
Ontario	1,5	223,2	70,3	0,9	44,3	14,0	1,9	50,1	15,8	1,4	317,6	100
Manitoba	0,9	12,4	75,7	0,5	1,9	11,5	1,3	2,1	12,8	0,8	16,4	100
Saskatchewan	1,0	12,6	80,1	1,1	2,8	17,9	0,3	0,3	2,0	1,0	15,7	100
Alberta	0,4	19,1	132,5	-0,9	-11,4	-79,2	1,1	6,7	46,7	0,2	14,4	100
Colombie-Britannique	1,8	103,5	64,0	3,3	44,3	27,4	2,9	13,8	8,6	2,2	161,6	100
Canada	1,1	431,8	67,6	1,0	113,6	17,8	1,6	93,8	14,7	1,1	639,2	100

* TCAM : Taux de croissance annuel moyen.

** CNE : Changement net dans l'emploi (en milliers) au cours de la période 2013-2017.

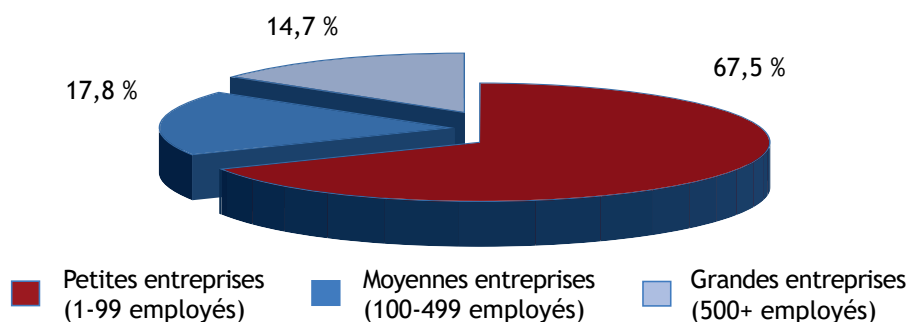
*** CCNE : Contribution au changement net dans l'emploi. Par exemple, pour les petites entreprises au Canada, le CCNE = 431,8/639,2 soit 67,5 %. Si le changement total est très petit, comme dans le cas du secteur de la production de biens, les CCNE par taille d'entreprise ne sont pas indiquées dans le tableau.

Sources : Statistique Canada, *Enquête sur la population active*; et calculs d'ISDE.

Au cours des 5 dernières années, l'emploi dans les entreprises du secteur privé a progressé dans toutes les provinces, à l'exception de Terre-Neuve-et-Labrador et de la Nouvelle-Écosse. La plus forte contribution au changement net dans l'emploi au sein des PME a été observée en Saskatchewan, où 98,0 % de la croissance nette de l'emploi était attribuable aux PME, suivie par la Colombie-Britannique avec 91,4 %. En Ontario, la province où le changement net dans l'emploi a été le plus élevé (317 600), 84,3 % de ce changement était attribuable aux PME.

Au cours de la période 2013-2017, la totalité du changement net dans l'emploi est attribuable aux entreprises du secteur des services, l'emploi dans le secteur de la production des biens n'ayant pas progressé (tableau 7).

Figure 7 : Contribution au changement net de l'emploi des entreprises du secteur privé par tailles d'entreprises au cours de la période 2013-2017



Sources : Statistique Canada, *Enquête sur la population active*; et calculs d'ISDE.

Tableau 7 : Taux de croissance annuel moyen et contribution au changement net de l'emploi par secteurs d'activité et par tailles d'entreprise, 2013-2017

	Petites entreprises (1-99 employés)			Moyennes entreprises (100-499 employés)			Grandes entreprises (500+ employés)			Total		
	TCAM* (%)	CNE** (000)	CCNE*** (%)	TCAM* (%)	CNE** (000)	CCNE*** (%)	TCAM* (%)	CNE** (000)	CCNE*** (%)	TCAM* (%)	CNE** (000)	CCNE*** (%)
Secteur de la production des biens	0,2	17,7	—	-0,1	-2,7	—	-0,8	-15,0	—	0,0	0,0	100
Agriculture	-1,1	-5,9	82,5	-2,1	-1,0	14,7	-4,3	-0,2	2,7	-1,2	-7,1	100
Foresterie, pêche, extraction minière, exploitation en carrière, et extraction de pétrole et de gaz	-2,7	-20,6	61,5	-3,4	-12,8	38,2	0,0	-0,1	0,4	-2,2	-33,5	100
Services publics	-6,4	-2,7	35,7	-9,8	-2,6	34,6	-7,7	-2,2	29,7	-7,7	-7,5	100
Construction	1,7	66,1	81,6	1,9	12,2	15,0	1,3	2,8	3,4	1,7	81,0	100
Fabrication	-0,5	-19,3	58,5	0,1	1,6	-4,9	-1,2	-15,3	46,4	-0,4	-32,9	100
Secteur des services	1,3	414,1	64,8	1,5	116,3	18,2	2,7	108,8	17,0	1,5	639,2	100
Commerce de gros et de détail	1,0	94,2	60,8	1,4	30,7	19,8	7,1	29,9	19,3	1,3	154,8	100
Transport et entreposage	1,6	26,4	45,1	2,5	18,7	32,0	3,1	13,4	22,9	2,0	58,5	100
Finance, assurances, services immobiliers et de location	1,5	39,6	45,1	3,7	30,3	34,5	2,3	17,9	20,4	2,1	87,7	100
Services professionnels, scientifiques et techniques	3,7	110,6	73,9	1,6	16,4	11,0	5,3	22,6	15,1	3,4	149,6	100
Services aux entreprises, services relatifs aux bâtiments et autres services de soutien	1,1	22,0	49,5	4,0	19,5	43,8	1,6	3,0	6,7	1,7	44,5	100
Services d'enseignement	2,3	6,9	66,0	1,3	1,1	10,9	2,3	2,4	23,1	2,1	10,5	100
Soins de santé et assistance sociale	2,0	51,6	58,8	0,6	6,0	6,9	2,8	30,2	34,4	1,9	87,9	100
Information, culture et loisirs	1,0	16,5	160,0	0,3	1,7	16,7	-1,9	-7,9	-76,7	0,4	10,3	100
Services d'hébergement et de restauration	1,0	47,4	115,0	-1,8	-8,1	-19,6	1,9	1,9	4,6	0,8	41,2	100
Autres services (sauf les administrations publiques)	0,0	-1,1	18,8	0,0	0,0	0,9	-11,0	-4,6	80,4	-0,2	-5,7	100
Total	1,1	431,8	67,6	1,0	113,6	17,8	1,6	93,8	14,7	1,1	639,2	100

* TCAM : Taux de croissance annuel moyen

** CNE : Changement net dans l'emploi (en milliers) au cours de la période 2013-2017

*** CCNE : Contribution au changement net dans l'emploi. Par exemple, pour les petites entreprises au Canada, le CCNE = 431,8/639,2 soit 67,5 %. Si le changement total est très petit, comme dans le cas du secteur de la production de biens, les CCNE par taille d'entreprise ne sont pas indiquées dans le tableau.

Sources : Statistique Canada, *Enquête sur la population active*; et calculs d'ISDE.

Les plus importants changements nets dans l'emploi observés dans le secteur des services sont survenus dans le secteur du commerce de gros et de détail (154 800) et celui des services professionnels, scientifiques et techniques (149 600), ce qui correspond à un taux de croissance annuel moyen de 1,3 % et de 3,4 % respectivement. La contribution au changement net dans l'emploi des PME de ces deux secteurs a été de 84,9 % dans le secteur des services professionnels, scientifiques et techniques et de 80,6 % dans celui du commerce de gros et de détail. Dans le secteur des services, seul le secteur des autres services (sauf les administrations publiques) a affiché un recul de l'emploi (-5 700) entre 2013 et 2017.

Le changement net positif dans l'emploi observé dans le secteur de la construction (81 000 emplois, soit un taux de croissance annuel moyen de 1,7 %), a été annulé par les changements nets négatifs dans l'emploi observés dans les quatre autres secteurs formant le secteur de la production des biens. Les PME du secteur de la construction représentaient 96,6 % de la croissance de l'emploi de ce secteur au cours des cinq dernières années.

3. CROISSANCE

3.1 QUELLE EST LA PROPORTION D'ENTREPRISES À FORTE CROISSANCE?

Les entreprises qui enregistrent une forte croissance en un court laps de temps contribuent généralement dans une large mesure à la création d'emplois et de richesse. Selon une étude récente⁶, les entreprises à forte croissance⁷ auraient contribué à 41 % du changement total net de l'emploi entre 2009 et 2012. Bien que les décideurs associent souvent les entreprises à forte croissance aux entreprises de technologie de pointe innovatrices, dans la réalité, comme on l'explique ci-après, ces entreprises sont présentes dans tous les secteurs d'activités.

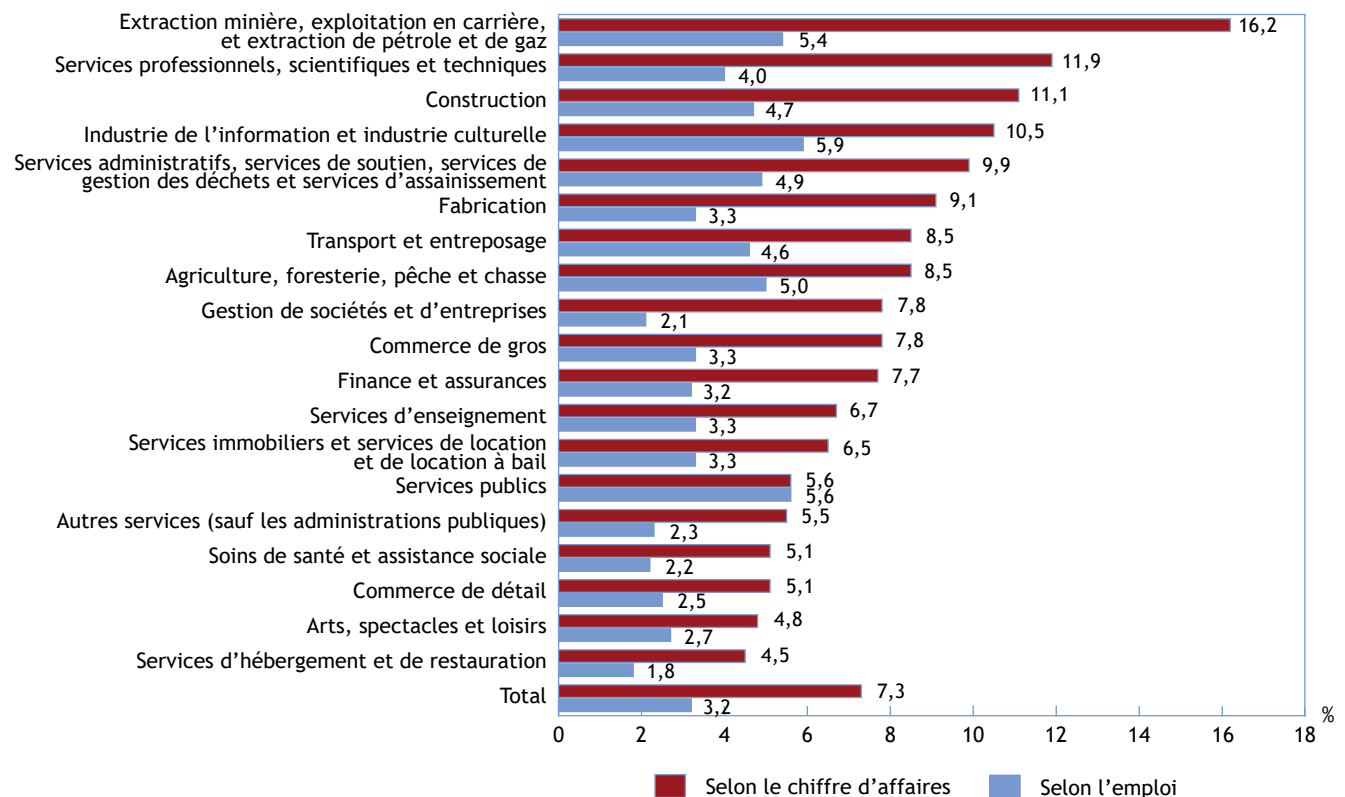
La figure 8 présente le pourcentage d'entreprises à forte croissance par industrie entre 2012 et 2015, en fonction du chiffre d'affaires et de l'emploi. Comme on peut le voir, il y a des entreprises à forte croissance dans chaque industrie. Dans le secteur des biens, la plus grande proportion d'entreprises à forte croissance selon le chiffre d'affaires se retrouve dans les industries de l'extraction minière, exploitation en carrière et extraction de pétrole et de gaz (16,2 %), de la construction (11,1 %) et de la fabrication (9,1 %). Dans le secteur des services, les industries affichant la proportion la plus élevée d'entreprises à forte croissance sont les services professionnels, scientifiques et techniques (11,9 %) et l'industrie de l'information et industrie culturelle (10,5 %). Dans l'ensemble, la proportion d'entreprises à forte croissance selon le chiffre d'affaires est plus de deux fois plus élevée que la proportion selon l'emploi (7,3 % par rapport à 3,2 %).

6. Innovation, Sciences et Développement économique Canada, *Contribution des entreprises à forte croissance au changement net de l'emploi au Canada*, décembre 2017 http://www.ic.gc.ca/eic/site/061.nsf/fra/h_03058.html.

7. Selon la définition de l'Organisation de coopération et de développement économiques (OCDE), les entreprises à forte croissance sont des entreprises de 10 employés ou plus qui ont connu une croissance annuelle moyenne de 20 % de l'emploi ou du chiffre d'affaires durant trois années consécutives.

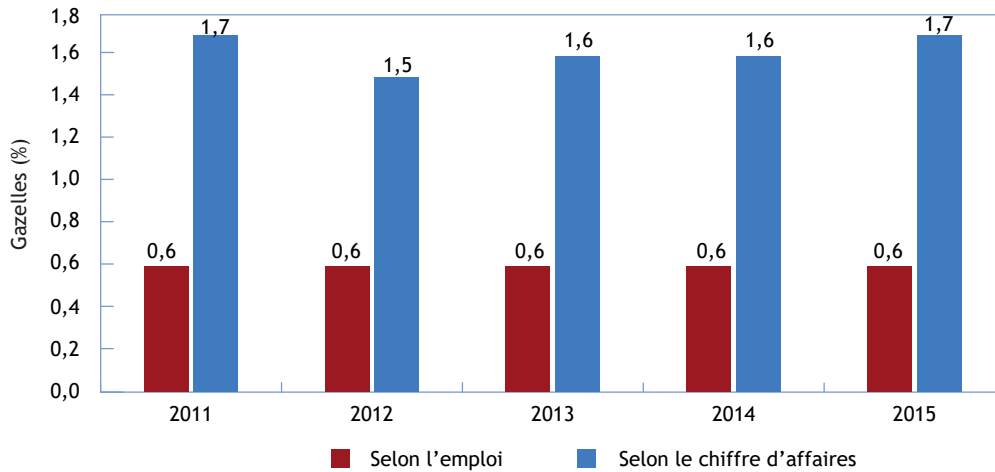
Les gazelles sont des entreprises à forte croissance qui sont actives depuis quatre ou cinq ans. On peut mesurer leur croissance en fonction du nombre d'employés ou du chiffre d'affaires. La figure 9 présente les gazelles par rapport à l'ensemble des entreprises comptant au moins 10 employés. Entre 2011 et 2015, la proportion de gazelles en fonction de l'emploi était de 0,6 %, soit environ 2,8 fois moins que la proportion de gazelles en fonction du chiffre d'affaires, qui était de 1,6 % en moyenne durant cette période.

Figure 8 : Pourcentage d'entreprises à forte croissance par secteur industriel, selon l'augmentation du chiffre d'affaires et de l'emploi, 2012-2015



Source : Statistique Canada, Base de données des indicateurs de l'entrepreneuriat.

Figure 9 : Gazelles par rapport à toutes les entreprises comptant au moins 10 employés, selon la croissance de l'emploi et du chiffre d'affaires, 2011-2015



Source : Statistique Canada, Base de données des indicateurs de l'entrepreneuriat.

4. EXPORTATION DE BIENS

4.1 DANS QUELLES PROVINCES SE TROUVENT LES PLUS FORTES CONCENTRATIONS D'EXPORTATEURS?

Les exportations jouent un rôle essentiel dans l'économie canadienne. Elles sont un moteur de la croissance économique, et on observe une forte corrélation entre les exportations et la croissance du PIB réel. De plus, les exportations peuvent offrir à une entreprise un moyen de croissance stratégiquement important en élargissant son marché au-delà du marché intérieur relativement petit du Canada.

Les exportateurs se retrouvent dans toutes les provinces. En 2017, sur un total de 48 454 établissements qui ont exporté des biens, 42,8 % étaient en activité en Ontario (tableau 8). La province de l'Ontario était celle qui affichait la plus forte concentration d'exportateurs, soit 48,4 exportateurs par millier d'établissements, suivie du Manitoba et du Québec qui comptent respectivement 43,9 et 43,1 exportateurs par millier d'établissements. C'est dans les territoires et à Terre-Neuve-et-Labrador que le niveau de concentration des exportateurs est le plus faible, avec respectivement 14,8 et 17,2 exportateurs par millier d'établissements.

Au Canada, la valeur moyenne des exportations par établissement s'est chiffrée à 10 millions de dollars en 2017. Ce sont les établissements situés dans les territoires qui avaient la valeur moyenne des exportations la plus élevée, soit un peu plus de 30 millions de dollars par établissement, suivis par les provinces de Terre-Neuve-et-Labrador et de l'Alberta avec respectivement 20,6 et 20,3 millions de dollars par établissement. Ceci s'explique probablement par le fait que les territoires et ces deux provinces se spécialisent dans la production de ressources naturelles.

Tableau 8 : Exportations provinciales selon le nombre d'établissements et la valeur des exportations de biens, 2017

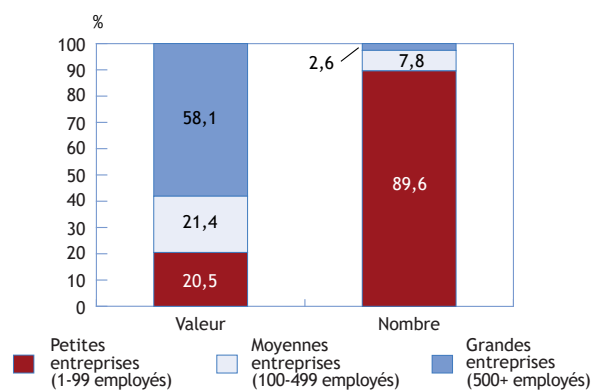
	Nombre d'établissements exportateurs	Distribution provinciale (%)	Nombre d'exportateurs par 1 000 établissements	Valeur des exportations (milliards de dollars)	Distribution provinciale (%)	Valeur moyenne des exportations par établissement (millions de dollars)
Canada	48 454		41,1	483,6		10,0
Terre-Neuve-et-Labrador	292	0,6	17,2	6,0	1,2	20,6
Île-du-Prince-Édouard	226	0,5	37,2	1,4	0,3	6,2
Nouvelle-Écosse	970	2,0	32,9	4,9	1,0	5,0
Nouveau-Brunswick	775	1,6	30,6	12,5	2,6	16,2
Québec	10 422	21,5	43,1	78,6	16,2	7,5
Ontario	20 715	42,8	48,4	196,6	40,7	9,5
Manitoba	1 718	3,5	43,9	17,8	3,7	10,3
Saskatchewan	1 434	3,0	35,2	17,1	3,5	11,9
Alberta	4 928	10,2	30,1	100,2	20,7	20,3
Colombie-Britannique	6 913	14,3	37,8	46,8	9,7	6,8
Territoires	61	0,1	14,8	1,8	0,4	30,3

Source : Statistique Canada, tableau 12-10-0098-01 - Commerce des biens selon les caractéristiques des exportateurs, selon l'industrie de l'établissement (x 1 000).

4.2 QUELLE EST LA CONTRIBUTION DES PME AUX EXPORTATIONS CANADIENNES?

En 2017, les exportations canadiennes de biens s'élevaient à 483,6 milliards de dollars, dont 41,9 % étaient attribuables aux PME (figure 10). Plus de 48 000 établissements canadiens ont exporté des biens, dont une très forte majorité (97,4 %) était des PME.

Figure 10 : Contribution des PME aux exportations de biens, selon le nombre d'exportateurs et la valeur des exportations, Canada 2017

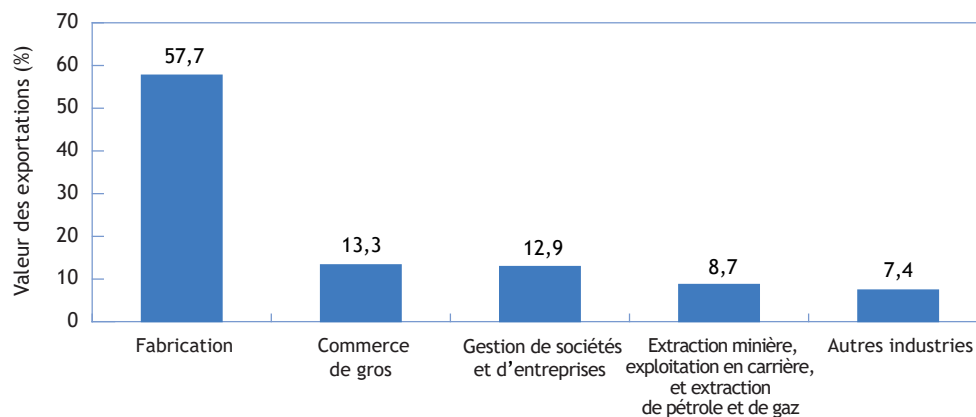


Sources : Statistique Canada, tableau 12-10-0094-01 - Commerce des biens selon les caractéristiques des exportateurs, selon le niveau d'emploi et l'industrie de l'entreprise; et calculs d'ISDE.

Même si pratiquement tous les secteurs du pays exportent des biens, quatre secteurs en particulier représentaient plus de 90 % de la valeur totale des biens exportés en 2017 (figure 11). Le secteur de la fabrication comptait pour près de 58 % de la valeur totale des exportations de biens en 2017, suivi par le secteur du commerce de gros (13,3 %), la gestion de sociétés et d'entreprises (12,9 %) et l'extraction minière, l'exploitation en carrière et l'extraction de pétrole et de gaz (8,7 %).

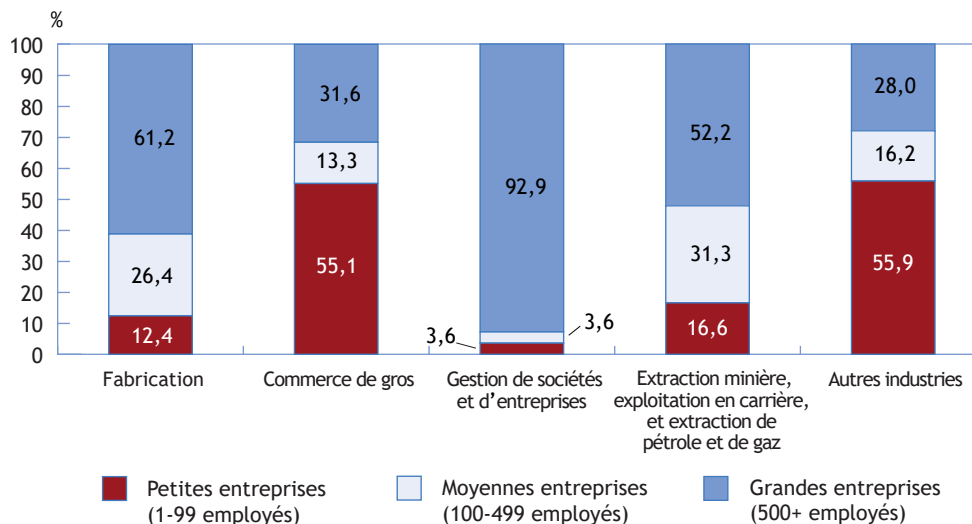
La contribution des PME aux exportations de biens varie selon le secteur industriel (figure 12). En 2017, la contribution des PME à la valeur totale des biens exportés par le secteur « autres industries » était de 72,0 % et elle était 68,4 % dans le secteur du commerce de gros. À l'opposé, la contribution des PME à la valeur des biens exportés était de seulement de 7,1 % dans le secteur de la gestion de sociétés et d'entreprises et de 38,8 % dans le secteur de la fabrication.

Figure 11 : Principaux secteurs exportateurs de biens selon la valeur des exportations, Canada, 2017



Source : Statistique Canada, tableau 12-10-0094-01 - Commerce des biens selon les caractéristiques des exportateurs, selon le niveau d'emploi et l'industrie de l'entreprise.

Figure 12 : Contribution des PME à la valeur totale des exportations par secteur, Canada, 2017



Source : Statistique Canada, tableau 12-10-0094-01 - Commerce des biens selon les caractéristiques des exportateurs, selon le niveau d'emploi et l'industrie de l'entreprise.

4.3 QUELLES SONT LES PRINCIPALES DESTINATIONS DES EXPORTATIONS CANADIENNES?

Entre 2010 et 2017, la valeur totale des exportations de biens a augmenté à un taux annuel moyen de 4,3 % pour atteindre près de 484 milliards de dollars (tableau 9). Cette croissance de 4,3 % est la même que celle des exportations vers les États-Unis, la principale destination des exportations canadiennes de biens. Au cours de cette période, la contribution des PME canadiennes aux exportations de biens vers les États-Unis a augmenté, passant de 36,7 % à 41,4 %, alors que celle des grandes entreprises diminuait, passant de 63,3 % à 58,6 %. En d'autres mots, les exportations des PME se sont concentrées vers les États-Unis entre 2010 et 2017.

Tableau 9 : Vingt principales destinations des exportations de biens, Canada, 2010 et 2017

	2010				2017				
	Rang	Valeur (milliards de dollars)	Contribution (%)		Rang	Valeur (milliards de dollars)	TCAM* (%)	Contribution (%)	
			PME	Grandes entreprises				PME	Grandes entreprises
États-Unis	1	268,4	36,7	63,3	1	361,4	4,3	41,4	58,6
Chine	3	12,3	41,4	58,6	2	22,0	8,7	42,8	57,2
Royaume-Uni	2	15,4	59,6	40,4	3	17,0	1,4	74,4	25,6
Japon	4	8,9	37,5	62,5	4	11,5	3,7	34,8	65,2
Mexique	5	4,2	32,6	67,4	5	7,4	8,4	31,2	68,8
Corée du Sud	7	3,5	37,4	62,6	6	5,0	5,2	37,8	62,2
Inde	13	1,9	65,9	34,1	7	4,0	11,2	34,7	65,3
Allemagne	6	3,5	30,2	69,8	8	3,5	0,0	36,8	63,2
Belgique	11	2,1	41,0	59,0	9	3,3	6,0	26,1	73,9
France	12	2,0	31,3	68,7	10	3,1	6,5	35,6	64,4
Pays-Bas	8	2,9	42,8	57,2	11	2,9	0,0	33,3	66,7
Italie	14	1,7	47,7	52,3	12	2,2	3,8	28,4	71,6
Norvège	9	2,5	9,0	90,1	13	1,9	-3,8	9,6	90,4
Suisse	17	1,5	14,8	85,2	14	1,9	3,4	12,3	87,7
Hong Kong	15	1,6	55,1	44,9	15	1,9	2,5	55,0	45,0
Australie	16	1,5	45,9	54,1	16	1,7	1,8	53,4	46,6
Indonésie	19	1,0	82,7	17,3	17	1,7	7,9	52,2	47,8
Taiwan	18	1,2	32,7	67,3	18	1,6	4,2	32,0	68,0
Espagne	22	0,9	25,7	74,3	19	1,6	8,6	30,1	69,9
Brésil	10	2,4	39,3	60,7	20	1,5	-6,5	54,8	45,2
Reste du monde		20,4	53,9	46,1		26,6	3,9	43,2	56,8
Total		359,9	39,0	61,0		483,6	4,3	41,9	58,1

* TCAM : Taux de croissance annuel moyen.

Source : Statistique Canada, tableau 12-10-0095-01 - Commerce des biens selon les caractéristiques des exportateurs, selon le niveau d'emploi de l'entreprise et le pays de destination.

Parmi les 20 principales destinations en 2017, la plus forte contribution des PME s'observe pour les exportations à destination du Royaume-Uni, la troisième destination par ordre d'importance, où 74,4 % de la valeur totale des biens exportés est attribuable aux PME. Les PME canadiennes comptaient également pour plus de 50 % de la valeur totale des exportations dans 4 autres pays figurant parmi les 20 principales destinations, à savoir Hong Kong (55,0 %), l'Australie (53,4 %), l'Indonésie (52,2 %) et le Brésil (54,8 %).

5. PRODUIT INTÉRIEUR BRUT

5.1 QUELLE EST LA CONTRIBUTION DES PME AU PRODUIT INTÉRIEUR BRUT DU CANADA?

Le produit intérieur brut (PIB) est une importante mesure de la production économique qui peut servir à comparer la valeur ajoutée de deux secteurs différents, c'est-à-dire la valeur qu'un secteur ajoute aux intrants qu'il utilise en menant ses activités. Étant donné que le PIB mesure la valeur ajoutée sans double compte, il est considéré comme plus utile pour évaluer la performance économique que d'autres variables, par exemple le chiffre d'affaires, le nombre d'entreprises ou même l'emploi. Statistique Canada a récemment produit des estimations du PIB généré par les entreprises du secteur privé, selon la taille des entreprises, pour la période allant de 2002 à 2014.

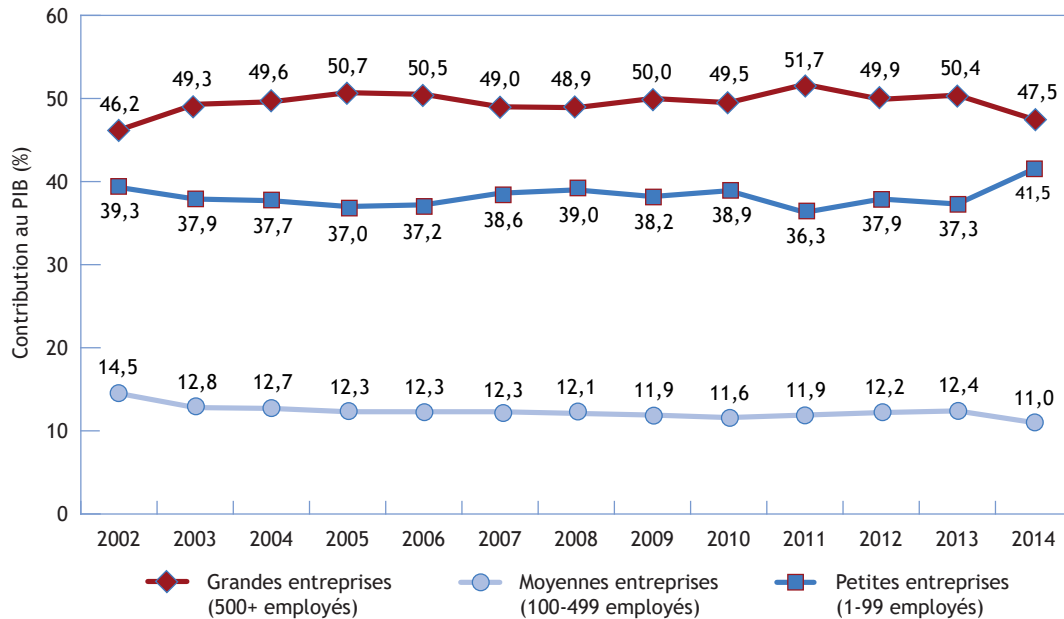
Selon les estimations, la contribution au PIB, selon la taille des entreprises, a peu varié tout au long de la période 2002-2014 (figure 13). En moyenne, au cours de la période 2010-2014, la contribution des petites entreprises au PIB était de 38,4 %, celle des moyennes entreprises était de 11,8 % et celle des grandes entreprises était de 49,8 %. En d'autres mots, les PME comptaient pour un peu plus de 50 % de la valeur ajoutée de la production du pays.

La contribution des PME au PIB variait davantage selon le secteur d'activité (tableau 10). La contribution moyenne des PME au PIB était de 43,6 % dans le secteur de la production des biens, comparativement à 74,5 % dans le secteur des services.

Pour ce qui est du secteur de la production de biens, la contribution des PME au PIB était de 95,7 % dans l'industrie agricole et de 81,5 % dans celle de la construction. Dans les trois autres industries du secteur de la production des biens, la contribution des PME au PIB était inférieure à 50 %.

Pour ce qui est du secteur des services, les plus fortes contributions des PME au PIB ont été affichées dans les industries suivantes : industrie des soins de santé et assistance sociale (90,2 %), services d'enseignement (89,5 %) et autres services (sauf les administrations publiques) (89,0 %). C'est dans les industries de l'information, de la culture et des loisirs (18,4 %), de la finance, des assurances et des services immobiliers et de location (39,6 %) et du transport et entreposage (44,4 %) que la contribution des PME au PIB a été la plus faible.

Figure 13 : Contribution au PIB selon la taille de l'entreprise, Canada, 2002-2014



Source : Statistique Canada.

Tableau 10 : Contribution au PIB, selon la taille de l'entreprise et le secteur d'activité, moyenne pour la période 2010-2014

	Petites entreprises (1-99 employés)	Moyennes entreprises (100-499 employés)	PME	Grandes entreprises (500+ employés)
Secteur de la production des biens	30,9	12,7	43,6	56,4
Agriculture	90,6	5,1	95,7	4,4
Foresterie, pêche, extraction minière, exploitation en carrière, et extraction de pétrole et de gaz	5,5	6,3	11,8	88,2
Services publics	4,2	3,0	7,2	92,7
Construction	67,7	13,8	81,5	18,5
Fabrication	25,0	19,6	44,6	55,4
Secteur des services	63,3	11,2	74,5	25,5
Commerce de gros	38,2	17,9	56,1	43,9
Commerce de détail	47,7	10,7	58,4	41,6
Transport et entreposage	33,1	11,3	44,4	55,6
Finance, assurances, services immobiliers et de location	32,2	7,4	39,6	60,4
Services professionnels, scientifiques et techniques	56,0	13,5	69,5	30,5
Services aux entreprises, services relatifs aux bâtiments et autres services de soutien	45,1	15,4	60,4	39,6
Services d'enseignement	75,9	13,6	89,5	10,5
Soins de santé et assistance sociale	84,2	6,0	90,2	9,8
Information, culture et loisirs	10,6	7,8	18,4	81,6
Services d'hébergement et de restauration	63,5	15,9	79,4	20,6
Autres services (sauf les administrations publiques)	83,9	5,1	89,0	11,0
Total	38,4	11,8	50,2	49,8

Source : Statistique Canada.