



Horizons PI

Transferts de fichiers automatisés
depuis Horizons PI vers des lecteurs
locaux au moyen du serveur Secure
File Transfer Protocols (SFTP).

V2.0





Transferts automatisés de fichiers au moyen du serveur SFTP Horizons PI de l'Office de la propriété intellectuelle du Canada

Le présent guide contient une description simplifiée du transfert automatisé de fichiers au moyen du serveur SFTP de l'Office de la propriété intellectuelle du Canada (OPIC). Il décrit comment rédiger des scripts de fichiers textes pour la synchronisation des fichiers entre une machine hôte distante et une machine locale. Un client SFTP est requis. Dans le présent guide, les exemples de scripts utilisent [WinSCP](#), un client SFTP de source ouverte pour les transferts sécurisés de fichiers entre un ordinateur local et un ordinateur distant.

WinSCP fournit des guides [simplifiés](#) et [détaillés](#) sur les transferts automatisés de fichiers et la rédaction de scripts.

Si votre organisation a accès à des services de TI, il serait important de consulter les personnes responsables avant de mettre en œuvre ces instructions.

Le présent guide comprend ce qui suit :

[Connexion manuelle au serveur SFTP avec WinSCP](#)

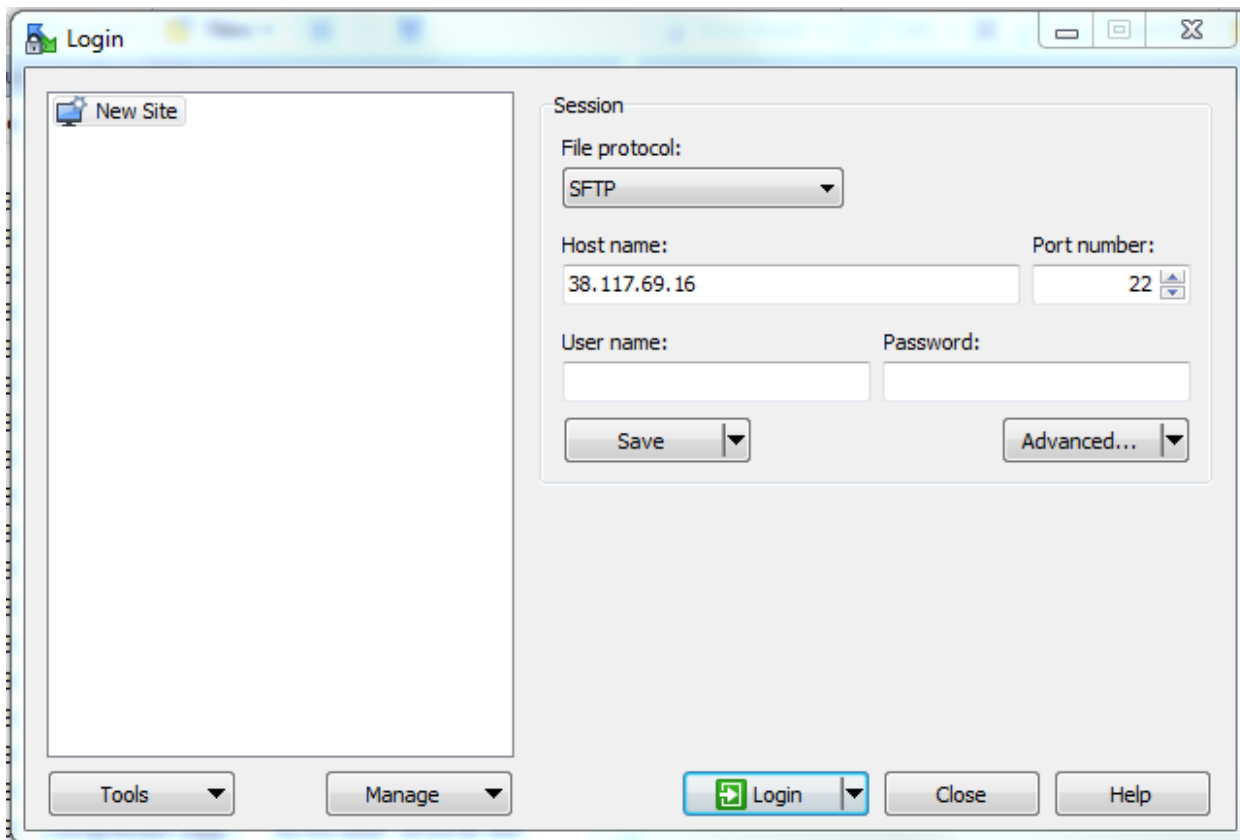
[Scripts de fichiers textes pour le transfert automatisé depuis le serveur SFTP](#)

[Fichier batch pour l'exécution de scripts](#)



Connexion manuelle au serveur SFTP avec WinSCP

WinSCP peut être utilisé pour se connecter manuellement au serveur SFTP de l'OPIC et transférer des fichiers. Pour ouvrir une session, vous avez besoin d'un nom d'hôte, d'un nom d'utilisateur et d'un mot de passe. Pour le serveur SFTP actuel, le nom d'hôte est le suivant : 38.117.69.16. Les noms d'utilisateur et les mots de passe sont envoyés aux clients sur demande.



Veillez demander de l'aide à votre service local de TI pour régler les paramètres supplémentaires qui sont propres à la configuration de votre TI, tels que les paramètres Proxy.



Plusieurs répertoires ont été créés sur le serveur SFTP afin de stocker des fichiers de données PI.

Noms des répertoires distants pour des produits de données PI de l'OPIIC.	
Produits de données PI	Répertoire distant
Fichiers hebdomadaires : données bibliographiques et textes complets sur les brevets	Patents_Bibliographic_Fulltext_Weekly
Fichiers rétrospectifs : données bibliographiques et textes complets sur les brevets	Patents_Bibliographic_Fulltext_Historical_2019_01
Fichiers hebdomadaires : états administratifs de brevets	Patents_Administrative_Status_Weekly
Fichiers rétrospectifs : états administratifs de brevets	Patents_Administrative_Status_Historical_2019_01
Fichiers hebdomadaires : listages de séquences biologiques de brevets	Patents_Biological_Sequence_Listings_Weekly
Fichiers rétrospectifs : listages de séquences biologiques de brevets	Patents_Biological_Sequence_Listings_Historical_2019_06
Fichiers hebdomadaires : images des demandes de brevet (MIMOSA)	Patents_Application_Images_Weekly
Fichiers hebdomadaires : images de brevets octroyés (MIMOSA)	Patents_Granted_Images_Weekly
Fichiers hebdomadaires : marques de commerce (XML / PNG) v1.5	Trademarks_Weekly
Fichiers rétrospectifs : marques de commerce (XML / PNG) v1.5, octobre 2019	Trademarks_Historical_2019_10
Fichiers hebdomadaires : conceptions industrielles	Industrial_Designs_Weekly
Fichiers hebdomadaires : conceptions industrielles; mise à jour en septembre 2019	Industrial_Designs_Historical_2019_09

Vous devez vous connecter manuellement à notre serveur SFTP pour vérifier les plus récents noms des dossiers utilisés pour stocker les données que vous souhaitez télécharger. Les dossiers pour les collections rétrospectives changent avec chaque nouvelle version afin de refléter la date de production.



Scripts de fichiers textes pour le transfert automatisé depuis le serveur SFTP

Vous pouvez créer un fichier texte au moyen d'un éditeur de texte tel que Notepad ou Textpad.

Utilisez le modèle suivant pour créer un script visant à transférer des fichiers à partir d'un ou de plusieurs répertoires distants. Le symbole « # » est utilisé pour indiquer des commentaires et l'annotation des scripts.

Modèle de script de commande

```
# Ouvrez une connexion du serveur SFTP

# La commande suivante ouvre une connexion SFTP entre la machine locale et le serveur SFTP. Remplacez le
# [nom d'utilisateur] et le [mot de passe] par le nom d'utilisateur et le mot de passe que l'OPIIC vous a fournis.
Ouvrez le serveur SFTP ://[nom d'utilisateur]:[mot de passe]@38.117.69.16/ -hostkey="ssh-ed25519 256
wOX1WxRWVdy096BQNLi+T2VXtRLIvs1aS160SR3CguA=" -rawsettings ProxyMethod=3
ProxyHost="cdhwg01.prod.prv"

# Précisez une source distante pour le transfert de fichier

# La commande suivante précise le répertoire distant à partir duquel les fichiers seront transférés.
# Remplacez le [répertoire distant] par le répertoire source souhaité
cd "/dev/cipo-d1/www/clients/client1/web3/web/cipo/client_downloads/[Remote Directory]"

# Précisez une destination locale pour le transfert de fichier

# La commande suivante précise le répertoire local qui sera la destination du transfert de fichier.

# Remplacez le [chemin complet du répertoire local] par le chemin complet du répertoire local de la
# destination souhaitée des fichiers transférés.

# Exemple : lcd "C:\SFTP_Destination\Patent Biblio Weekly"
lcd "[chemin complet du répertoire local]"

# La commande suivante transférera tous les fichiers depuis le répertoire source distant vers la répertoire de
# destination local qui n'a pas déjà été transféré antérieurement.
get -neweronly *.*

# La commande suivante ferme la connexion au serveur SFTP
Fermez

# La commande suivante permet de quitter WinSCP
Quittez
```



Exemple de script de commande pour le Serveur SFTP automatisé

```
# Téléchargez le script pour « Patent_Biblio_Weekly.txt »  
  
Ouvrez le serveur SFTP ://[nom d'utilisateur]:[mot de passe]@38.117.69.16/ -hostkey="ssh-ed25519 256  
wOX1WxRWVdy096BQNLI+T2VXtRLIvs1aS160SR3CguA=" -rawsettings ProxyMethod=3  
ProxyHost="cdhwg01.prod.prv"  
  
cd "/dev/cipo-  
d1/www/clients/client1/web3/web/cipo/client_downloads/Patents_Bibliographic_Fulltext_Weekly"  
lcd "C:\SFTP_Destination\Patent Biblio Weekly"  
get -neweronly *.*  
  
Fermez  
Quittez
```

IMPORTANT : Tous les fichiers scripts doivent être sauvegardés dans le même emplacement que celui du fichier du programme « WinSCP.exe ».



Fichier batch pour l'exécution de scripts

Les fichiers batch contiennent une série de commandes qui seront exécutées par l'interpréteur de commandes. Les fichiers batch peuvent être créés dans un éditeur de texte et sauvegardés avec l'extension « **.bat** ». Ces fichiers doivent être stockés dans le même emplacement que celui du fichier du programme « WinSCP.exe » et des fichiers textes scripts.

Un fichier batch peut être créé pour exécuter l'un ou la totalité des scripts de transfert du serveur SFTP

Commande de fichier batch pour exécuter des scripts

Remplacez le REM [Filename#.txt] par le nom du fichier texte qui contient le script pour le transfert des fichiers.

```
@echo off
```

```
winscp.com /ini=nul /script= [Filename1.txt]
```

```
winscp.com /ini=nul /script= [Filename2.txt]
```

```
winscp.com /ini=nul /script= [Filename3.txt]
```

Exemple de REM : winscp.com /ini=nul /script= Patent_Biblio_Weekly.txt

Scripts et fichiers batch en ouvrant le fichier .bat.

Une fois que les scripts et les fichiers sont rédigés et exécutés avec succès, les fichiers batch peuvent être programmés pour être exécutés automatiquement au moyen du planificateur de tâches. Vous trouverez des ressources en ligne pour vous aider à réaliser cette tâche.

[Exécuter des fichiers batch au moyen du planificateur de tâches.](#)